



Tarkastusmuistio
Kuvailutietoa nuorten työpajatoiminnasta
vuosina 2013–2016

Liitty tarkastukseen: 2/2020 Nuorten työpajatoiminnan vaikuttavuus ja
etsivän nuorisotyön resurssit ja tehokkuus
Päivämäärä: 13.2.2020
Diaarinumero: 345/54/2016
Lisätietoja: Tanja Kirjavainen

Sisällys

| | |
|---|----|
| Johdanto | 3 |
| 1 Aineisto | 4 |
| 2 Nuorten työpajatoiminta rekisteritietojen perusteella | 6 |
| 3 Yhteenveto | 20 |
| Loppuviitteet..... | 21 |

Johdanto

Nuorten työpajatoiminta on moniammatillista toimintaa, joka sijoittuu julkisen sektorin palvelukokonaisuudessa sosiaalialan palvelujen ja avoimien koulutus- ja työmarkkinoiden väli- maastoon. Nuorten työpajatoiminta toteuttaa varhaisen puuttumisen ja yhteisöllisyyden periaatteita ja soveltaa tekemällä oppimisen ja motivoimisen menetelmiä. Työpajat valmentavat, kouluttavat ja kuntouttavat. Yleisin toimintamenetelmä on valmennus. Valmennus työpajalla noudattaa kasvatuksellisia ja pedagogisia periaatteita. Työn sisällöt vaihtelevat, sillä toiminnalla pyritään vastaamaan valmentautujan palvelutarpeisiin hänen tilanteensa mukaisesti. Valmennuksen erityispiirteitä ovat valmentautujalähtöisyyden lisäksi yhteisöllisyyden rakentaminen, sosiaalinen vahvistaminen sekä joustavuus.

Työpajatoiminnan tavoitteena on parantaa valmentautuvan nuoren valmiuksia päästä koulutukseen, suorittaa koulutus loppuun tai päästä avoimille työmarkkinoille. Lisäksi tavoitteena on parantaa nuoren elämähallintataitoja yksilöllisesti sovitun määräjän kuluessa.¹

Työpajatoiminnan rahoitus on monikanavaista. Vuonna 2017 toiminnan kokonaisrahoitus oli noin 108,3 miljoonaa euroa. Vuosina 2014–2017 suurin rahoittaja olivat työpajatoimintaa hallinnoivat organisaatiot, joiden osuus rahoituksesta oli noin 45 prosenttia. Opetus- ja kulttuuriministeriön myöntämä valtionavustus kattoi noin 12 prosenttia toiminnan menoista. Muita suurempia rahoituslähteitä olivat palkkatuki (7 %), työpajatuotannon (omien tuotteiden) myynti (7 %), valmennuspalvelujen myynti esim. KELAlle, oppilaitoksille tai TE-hallintoon (9 %) ja työpajan palvelutuotanto (6 %).² Nuorten työpajatoimintaa on osittain rahoitettu valtionavustuksin jo vuodesta 1986 lähtien. Vuosina 2013–2015 valtionavustuksen suuruus oli noin 13 miljoonaa euroa vuosittain. Tätä edeltävinä vuosina avustukset olivat jonkin verran pienempiä. Vuoden 2016 talousarvioesityksessä työpajatoiminnan ja etsivän nuorisotyön määrärahaa leikattiin siten, että työpajatoiminnan valtionavustuksiin varattiin 11,523 miljoonaa euroa. Vuosina 2017–2019 määrärahan suuruus on ollut 13,5 miljoonaa euroa vuosittain.

Rinteen ja Marinin hallitusten hallitusohjelman mukaan etsivän nuorisotyön ja työpajatoiminnan toiminnallisia ja taloudellisia edellytyksiä vahvistetaan tulevina vuosina. Tähän on hallitusohjelman mukaan varattu 2 miljoonaa euroa. Vuoden 2020 talousarvioesityksessä nuorten työpajatoimintaan suunnattavan rahoituksen määräksi on varattu 16,3 miljoonaa euroa. Lisäksi momentilta 29.91.50 (Rahapelitoiminnan tuotot nuorisotyön edistämiseen) on varattu 7,127 miljoonaa euroa nuorten työpajatoiminnan valtakunnalliseen tukeen, etsivään nuorisotyöhön, ehkäisevään päihde- ja huumetyöhön, sosiaaliseen nuorisotyöhön sekä muuhun sosiaaliseen vahvistamiseen.

Valtionavustuspäätökset käsittelevät ja myöntävät paikalliset aluehallintovirastot. Avustusta myönnetään työpajan palkkamenoihin sivukuluihin, muun kuin hallintohenkilöstön lyhytkestoisen koulutus- ja kehittämistoiminnan matkakuluihin, palvelujen ostokuluihin, materiaali- ja välinekuluihin ja joihinkin vuokra- ja leasingkuluihin sekä joihinkin muihin kuluihin. Vuonna 2016 avustus sai kattaa 75 prosenttia avustettavan toiminnan hyväksyttävistä menoista.

Tässä muistiossa kuvaillaan nuorten työpajatoimintaa keskilukujen ja ristiintaulukointien avulla. Aineistona on työpajojen toimittama rekisteritieto sekä siihen Tilastokeskuksessa yhdistetty rekisteritieto valmentautujien taustasta, työpajajaksoa edeltävästä koulutuksesta, opiskelusta ja työllisyystilanteesta sekä työpajajakson jälkeisistä opinnoista ja työmarkkinatilanteesta. Tämän muistion lisäksi nuorten työpajatoimintaa ja sen vaikuttavuutta tarkastellaan muistiossa ”Nuorten työpajatoiminnan vaikuttavuus vuosina 2013–2015”.

1 Aineisto

Nuorten työpajatoiminnan tarkastelu perustuu aineistoon, joka on koottu useista eri lähteistä keväällä 2017. Valtiontalouden tarkastusvirasto lähetti maaliskuussa 2017 kaikille valtionavustusta saaville työpajoille pyynnön toimittaa perustiedot kaikista 15–29-vuotiaista vuosina 2015–2016 työpajalla olleista henkilöistä. Tietoja pyydettiin myös aiemmilta vuosilta, jos niitä oli työpajan rekistereistä edelleen saatavilla. Tietopyyntö koski seuraavia tietoja: henkilön nimi, henkilötunnus, työpajajakson alkamis- ja päättymispäivä, valmennuksen toimenpide sekä henkilön työpajalle lähettänyt taho. Mikäli rekisteritietoa henkilön henkilötunnuksesta ei ollut saatavilla, pyydettiin työpajaa toimittamaan henkilön syntymäaika ja osoite, jos ne olivat rekisterissä. Pyydettyjä tietoja toimitti 124 työpajaa 204:stä tietopyynnön saaneesta työpajasta. Siten tietoja saatiin noin 60 prosentista työpajoista. Näissä työpajoissa oli työpajakyselyn tietojen mukaan noin 9 700 nuorta valmentautujaa vuonna 2015. Tämä oli noin 65 prosenttia kaikista työpajatoimintaan kyseisenä vuonna osallistuneista nuorista. Rekistereissä oli tietoa valmentautujien jaksoista pääsääntöisesti vuosilta 2010–2017, joistakin henkilöistä jopa vuotta 2010 edeltäviltä vuosilta. Tietoja toimittivat kaiken kokoiset työpajat eri puolilta Manner-Suomea.

Työpajojen toimittamat rekisteritiedot osallistujista ja heidän valmentautumisjaksoistaan toimitettiin Tilastokeskukseen, jossa niihin yhdistettiin Tilastokeskuksen eri rekistereistä tietoa henkilöiden taustasta työpajajakson alkamisvuodelta sekä opiskelusta, tuloista ja työllisyystilanteesta työpajajaksoa edeltävältä viideltä vuodelta. Lisäksi henkilön tietoihin yhdistettiin tietoa opiskelusta, tuloista ja työllisyystilanteesta viimeisen työpajajakson päättymisvuodelta sekä sitä seuraavilta vuosilta, jos sitä oli saatavilla. Tarkastuksen seurantatiedot päättyvät vuoteen 2016, joka oli aineistoa muodostettaessa viimeisin Tilastokeskuksen rekistereistä saatavilla ollut vuosi. Tämä tarkoittaa sitä, että henkilöitä, joiden työpajajakso päättyi vuonna 2016, tarkastellaan seurantatietojen perusteella ainoastaan vuoden 2016 lopun tilanteen valossa. Vuonna 2015 päättyneitä työpajajaksoja on mahdollista tarkastella jakson päättymisvuoden ja sitä seuraavan vuoden tietojen perusteella.

Työpajojen toimittamissa tiedoissa oli 23 710 henkilön jaksotietoja. Näistä 2 011 henkilöön ei ollut mahdollista yhdistää henkilötunnusta Tilastokeskuksen rekistereistä, joten kyseisten henkilöiden tiedot poistettiin aineistosta. Jäljelle jääneille 21 699 henkilölle löytyi henkilötunnus Tilastokeskuksen rekistereistä, joten heihin voitiin linkittää arvioinnissa tarvittavaa rekisteritietoa. Aineistosta poistettiin vielä 481 henkilöä, joiden työpajajakson pituus oli 0 päivää. Tämän jälkeen aineistoon jäi 21 218 henkilöä. Tässä muistiossa raportoidaan tietoja nuorista, joiden työpajajaksoit alkoivat aikaisintaan vuonna 2013 ja päättyivät viimeistään vuonna 2016. Kyseisinä vuosina työpajajakson aloittaneita ja päättäneitä nuoria oli aineistossa 12 741.

Työpajajaksojen kirjaamiskäytännöt vaihtelivat työpajoittain varsin paljon. Osassa työpajoja pitkätkin työpajajaksoit kirjattiin yhdeksi jaksoksi, kun taas osassa työpajoja ne oli kirjattu useaksi erilliseksi jaksoksi. Alkuperäisessä työpajojen toimittamassa aineistossa joillakin henkilöillä oli jopa yli 20 työpajajaksoa, jotka jakautuivat pidemmälle ajalle. Aineistosta poistettiin kaikki päällekkäiset jaksot. Osittain päällekkäiset jaksot yhdistettiin yhdeksi yhtenäiseksi jaksoksi. Lisäksi kaikki jaksot, joiden välissä oli vähemmän kuin 31 kalenteripäivää, yhdistettiin yhdeksi yhtenäiseksi jaksoksi. Näiden muokkausten jälkeen henkilöiden valmennusjaksojen määrä supistui niin, että suurimmalla osalla osallistujista oli yksi työpajajakso. Enimmillään joillakin henkilöillä oli työpajoilta saaduissa rekisteritiedoissa kaikkiaan 9 erillistä työpajajaksoa. Työpajoilla on toisin sanoen ollut jonkin verran henkilöitä, joilla valmennusjaksot toistuvat lyhyemmän tai pidemmän tauon jälkeen. Seuraavissa luvuissa kuvataan tarkemmin aineiston työpajajaksoja sekä valmentautujien taustaa ja jaksojen jälkeistä tilannetta.

Työpajojen toimittamissa rekisteritiedoissa oli myös tietoa valmennusjaksojen toimenpiteistä, jotka olivat työpajojen kirjaamia. Toimenpiteiden koodaus vaihteli kuitenkin hyvin

paljon riippuen siitä, mikä rekisterijärjestelmä työpajalla oli käytössä. PAR-rekisterijärjestelmää käyttäneillä työpajoilla toimenpiteet oli yhtenäistetty samaan muotoon kuin missä ne raportoidaan vuosittain Länsi- ja Sisä-Suomen aluehallintovirastoon. Muita kuin PAR-rekisterijärjestelmää käyttäneillä työpajoilla toimenpiteiden kirjaukset vaihtelivat hyvin paljon eivätkä ne noudattaneet PAR-järjestelmän koodauksia. Tätä tarkastusta varten muita järjestelmiä käyttäneiden työpajojen tietoja koodattiin PAR-järjestelmän koodauksen mukaiseksi. Koodaus oli kuitenkin joidenkin rekistereissä ilmoitettujen toimenpiteiden osalta varsin haastavaa, mistä johtuen tässä muistiossa esitetyt toimenpidetiedot eivät kaikilta osin ole aivan täsmällisiä. Koodauksessa ja koodauksen tulosten tarkistamisessa saatiin apua Länsi- ja Sisä-Suomen aluehallintovirastolta.

2 Nuorten työpajatoiminta rekisteritietojen perusteella

Työpajojen toimittamassa ja edellisessä luvussa kuvatulla tavalla analyysia varten muokatussa aineistossa (taulukko 1) oli osallistujatietoja 115 työpajasta vuosilta 2013–2016. Suurimmillaan työpajojen määrä oli vuonna 2015, jolloin osallistujia oli 112 työpajalla. Myös valmentautujien määrä oli suurimmillaan vuonna 2015, jolloin heitä oli lähes 6 350. Vuonna 2014 työpajoja oli 106 ja valmentautujia reilu tuhat vähemmän kuin vuonna 2015 eli 5 150 nuorta. Vuosina 2013 ja 2016 työpajojen ja valmentautujien määrä oli näitä kahta vuotta jonkin verran alhaisempi.

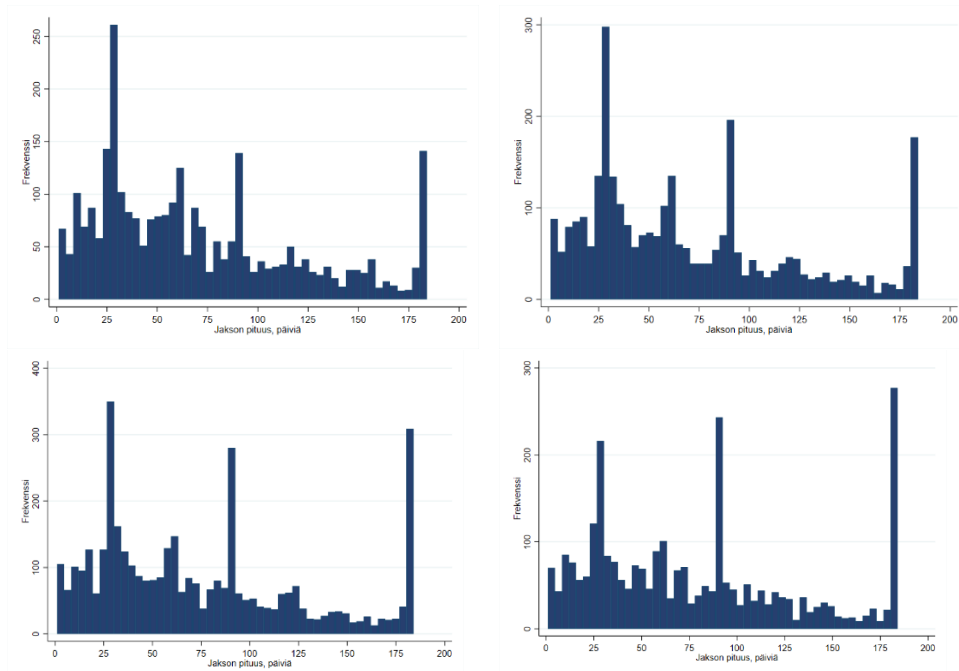
Tässä aineistossa valmentautujia oli vuoden aikana työpajaa kohti vajaat 50. Valmentautujien määrä eri työpajoilla vaihteli kuitenkin hyvin paljon. Aineiston suurimmilla työpajoilla oli vuonna 2015 noin 300 nuorta ja pienimmiltä työpajoilta aineistossa oli vain yksi nuori.

Taulukko 1: Työpajojen ja nuorten (16–28 vuotiaat) valmentautujien määrä sekä valmennusjaksojen keskimääräinen kesto työpajojen toimittamassa rekisteriaineistossa vuosina 2013–2016

| | 2013 | 2014 | 2015 | 2016 |
|---|-------|-------|-------|-------|
| Työpajojen lukumäärä | 97 | 106 | 112 | 98 |
| Nuoria per työpaja (keskimäärin) | 47 | 49 | 57 | 43 |
| Alkaneita valmennusjaksoja | 4 557 | 5 155 | 6 342 | 4 230 |
| Alkaneiden valmennusjaksojen keskimääräinen pituus (päivää) | 166 | 160 | 147 | 136 |
| Aloittaneiden nuorten määrä | 3 447 | 3 779 | 4 424 | 2 915 |

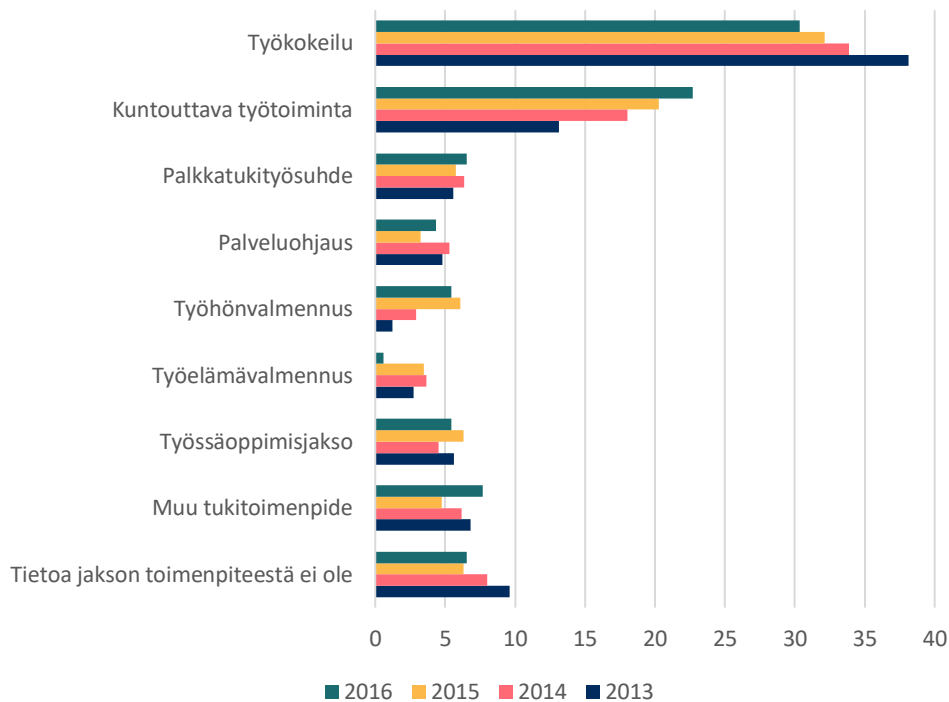
Alkaneiden valmennusjaksojen keskimääräinen pituus lyheni vuosina 2013–2016. Vuonna 2013 alkaneet valmennusjaksot kestivät keskimäärin 166 päivää eli hieman alle puoli vuotta. Vuonna 2016 alkaneet valmennusjaksot olivat keskimäärin kuukauden lyhyempiä kuin vuonna 2013. Valmennusjaksolla olleiden nuorten määrä oli suurimmillaan vuonna 2015, jolloin heitä oli lähes 4 500. Pienimmillään se oli vuonna 2016, jolloin valmentautujia oli vajaat 3 000.

Valmennusjaksojen määrissä on ensimmäisen vuoden aikana havaittavissa selviä piikkejä, kun tarkastellaan pituuden jakaumia kuviossa 1, jossa jaksojen pituus on rajoitettu 550 päivään. Piikit havaitaan erityisesti kolmen kuukauden välein ensimmäisen puolen vuoden aikana. Tämän jälkeen jakauma on selvästi tasaisempi. Kuviosta 1 nähdään myös, että suurin osa valmennusjaksoista kestää alle puoli vuotta. Rekisteritiedoissa on kuitenkin jonkin verran myös yli vuoden mittaisia jaksoja.



Kuvio 1: Valmennusjaksojen pituuden jakauma vuosina 2013–2016 alkaneilla nuorten työpajakajoilla työpajojen toimittamassa rekisteriaineistossa. Kuviossa yli puolen vuoden mittaiset jaksot on yhdistetty yhdeksi luokaksi. Lähde: Työpajojen rekisteritiedot ja VTV:n omat laskelmat.

Työpajat tarjoavat nuorille melko paljon erilaisia toimenpiteitä. Yleisimmät noin 10 toimenpidettä kattavat kuitenkin lähes 90 prosenttia kaikista tämän aineiston valmennusjaksojen toimenpiteistä. Nuoren ensimmäisen valmennusjakson yleisin toimenpide työpajoilla oli työkokeilu (ks. kuvio 2). Niiden osuus kaikista toimenpiteistä vaihteli 38 prosentista vuonna 2013 alkaneissa jaksoissa noin 30 prosenttiin vuonna 2016 alkaneissa jaksoissa. Työkokeilun osuus ajanjaksolla toisin sanoen pienentyi. Työkokeilujen osuus on tässä aineistossa kuitenkin jonkin verran suurempi kuin Länsi- ja Sisä-Suomen aluehallintoviraston ko-koamissa tilastoissa. Toiseksi yleisin toimenpide oli kuntouttava työtoiminta, jonka osuus kasvoi noin 13 prosentista 23 prosenttiin. Kehitys on saman suuntainen kuin aluehallintoviraston julkaisemissa tilastoissa. Muiden toimenpiteiden osuudet olivat näitä kahta toimenpidettä selvästi pienempiä. Työssäoppimisjaksolla, palkkatukityösuhteessa tai työhönvalmennuksessa oli kussakin noin 5 prosenttia valmentautujista. Muiden tukitoimenpiteiden osuus oli myös noin 5 prosenttia. Tietoa jakson toimenpiteestä ei ollut noin 7–10 prosentissa jaksoista vuodesta riippuen.



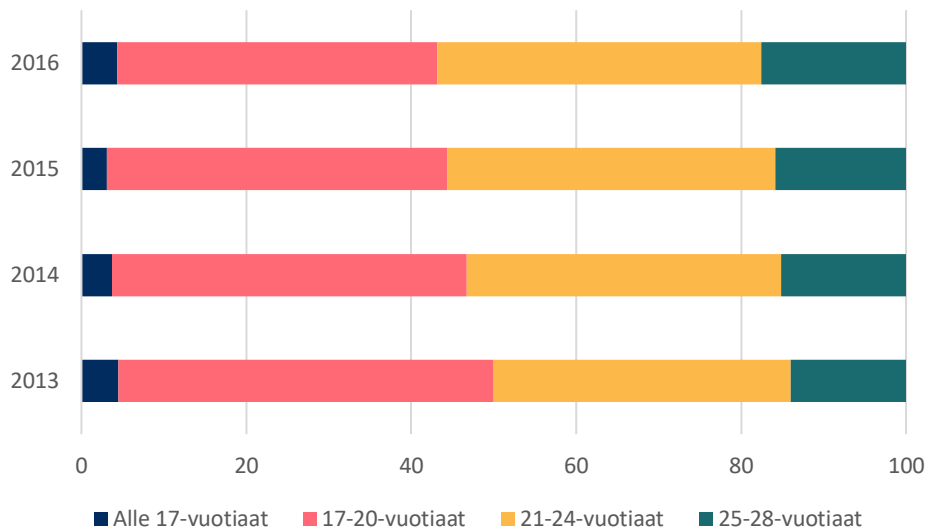
Kuvio 2: Yleisimmät toimenpiteet (yhdistetyissä jaksoissa kestoiltaan pisin toimenpide) ensimmäisessä valmennusjaksossa nuorilla, joiden ensimmäinen jakso oli vuosina 2013–2016. Lähde: Työpajojen toimittamat rekisteritiedot ja VTV:n omat laskelmat.

Työpajatoimintaan osallistuneiden taustatietoja rekisteritietojen perusteella

Seuraavassa kuvataan työpajatoimintaan osallistuneiden nuorten taustoja rekisteritietojen perusteella sen mukaan, milloin heidän ensimmäinen työpajajaksonsa esiintyy aineistossa. Koska joillakin henkilöillä valmennusjaksot toistuvat lyhyemmän tai pidemmän ajanjakson jälkeen, ovat kyseiset henkilöt voineet olla työpajoilla myös aiempina vuosina. Tästä ei kuitenkaan ole tässä aineistossa tietoa. Osalla nuorista valmennusjaksoja on myös enemmän kuin yksi.

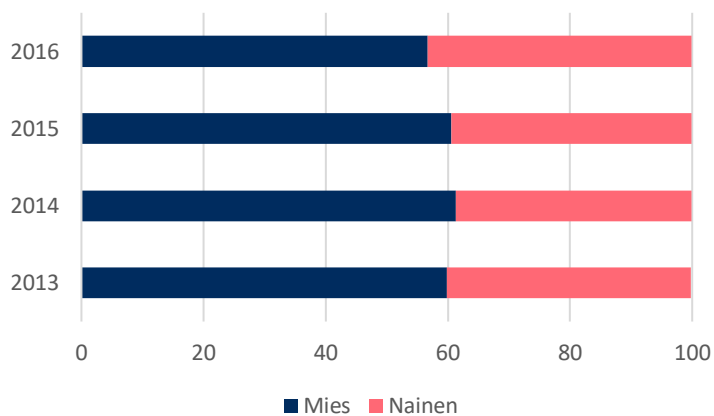
Valmentautujien ikä, sukupuoli ja siviilisäät

Osallistujat olivat työpajajakson alussa keskimäärin 21-vuotiaita. Noin 80 prosenttia osallistujista oli 17–24 vuoden ikäisiä. Tätä vanhempia eli 25–28-vuotiaita oli 14–18 prosenttia tarkasteluvuodesta riippuen. Alle 17-vuotiaita oli ainoastaan muutama prosentti valmentautujista. Valmentautujien keski-ikä on tämän aineiston perusteella hieman noussut vuodesta 2013 vuoteen 2016. Aineiston muodostamistavasta johtuen aineistossa esiintyvät nuoret ovat myös jonkin verran nuorempia verrattuna kaikkiin työpajoilla valmennusjaksolla olleisiin nuoriin.

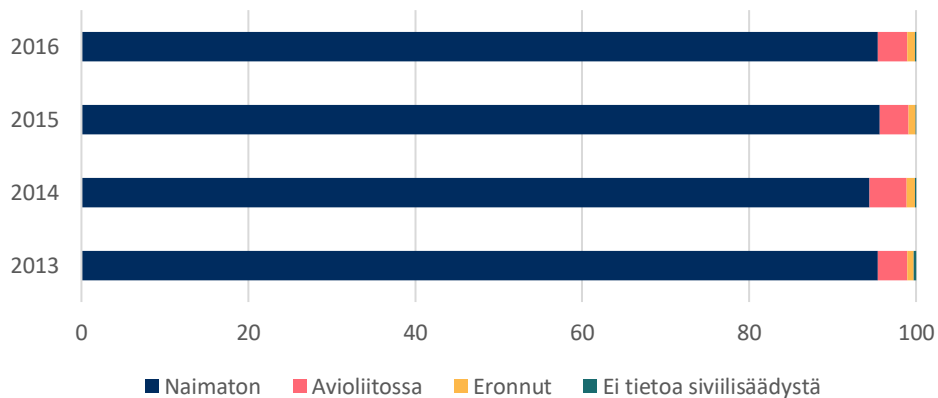


Kuvio 3: Työpajajaksoille osallistuneiden henkilöiden ikäjakauma vuosina 2013–2016 ensimmäisen aineistosta havaitun työpajajakson aloitusvuoden mukaan. Lähde: Tilastokeskuksen rekisteritiedot ja VTV:n laskelmat.

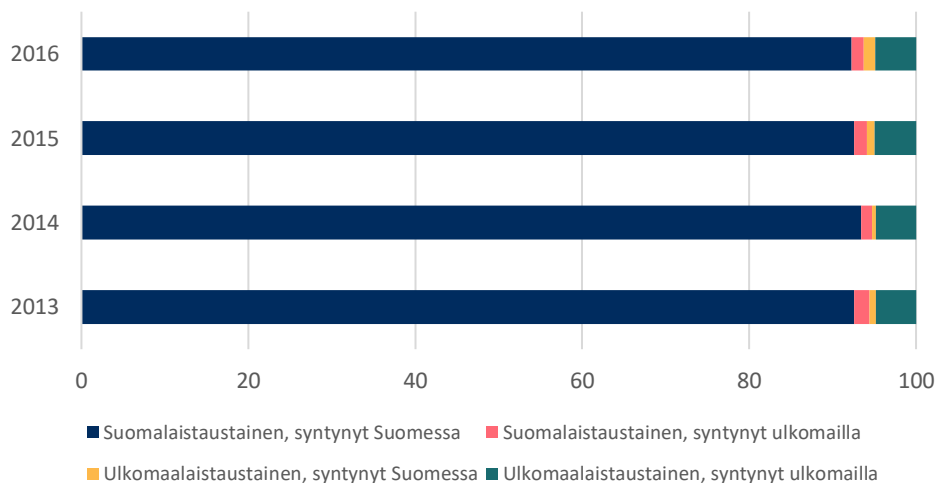
Miesten osuus valmentautujista oli hieman suurempi kuin naisten osuus. Miehiä oli kaikista valmentautujista keskimäärin 60 prosenttia vuosina 2013–2016 (ks. kuvio 4). Sukupuolijakauma työpajoilta kerätystä aineistosta vastaa varsin hyvin nuorisotilastoissa julkaistua työpajoille osallistuneiden sukupuolijakaumaa.³ Noin 95 prosenttia eli suurin osa työpajalaisista oli naimattomia ja suomalaistaustaisia (ks. kuviot 5 ja 6). Ulkomaalaistaustaisia oli ainoastaan 5–6 prosenttia osallistujista. Nämä osuudet ovat myös olleet vakaita tarkastelu-vuosina.



Kuvio 4: Työpajajaksoille osallistuneiden henkilöiden sukupuolijakauma vuosina 2013–2016 ensimmäisen jakson aloitusvuoden mukaan. Lähde: Tilastokeskuksen rekisteritiedot ja VTV:n laskelmat.



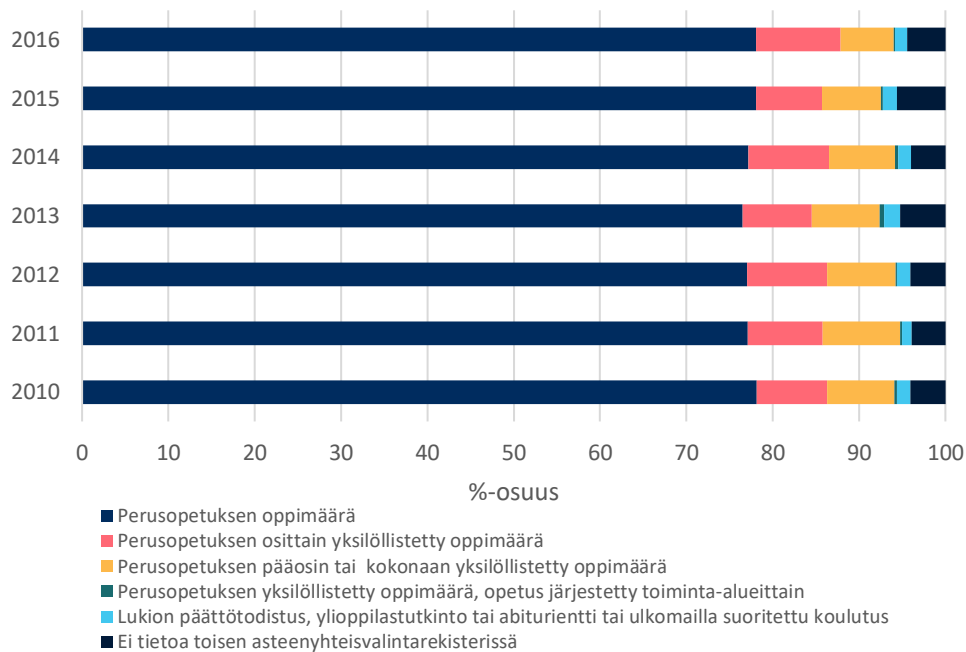
Kuvio 5: Työpajajaksoille osallistuneiden henkilöiden siviilisäädyn jakauma vuosina 2013–2016 ensimmäisen jakson aloitusvuoden mukaan. Lähde: Tilastokeskuksen rekisteritiedot ja VTV:n laskelmat.



Kuvio 6: Työpajajaksoille osallistuneiden henkilöiden syntyperä vuosina 2013–2016 ensimmäisen jakson aloitusvuoden mukaan. Lähde: Tilastokeskuksen rekisteritiedot ja VTV:n laskelmat.

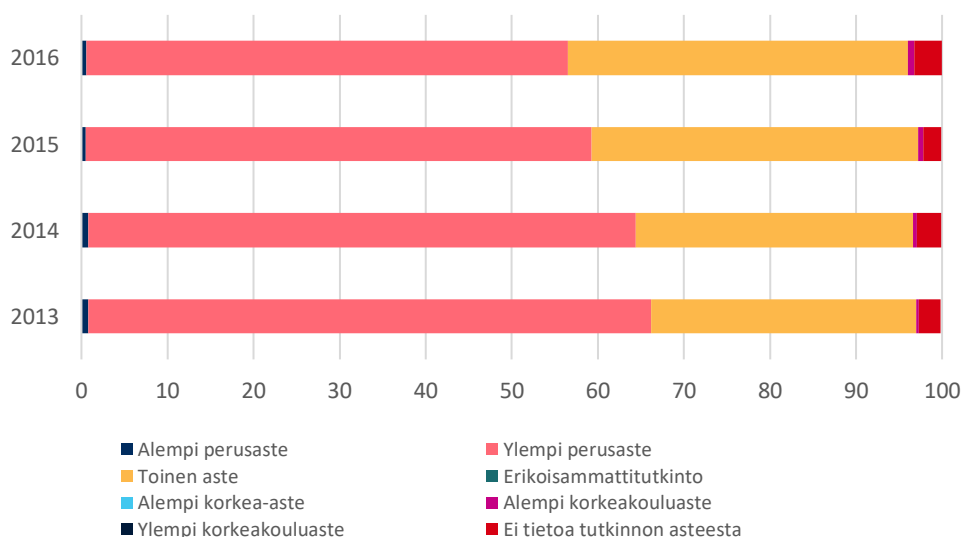
Perusopetuksen oppimäärä ja perusasteen jälkeiseen koulutukseen osallistuminen

Toisen asteen yhteisvalintarekisterin tietojen perusteella vajaat 80 prosenttia työpajajaksoille osallistuneista oli suorittanut perusopetuksen oppimäärän. Perusopetuksen osittain yksilöllistetyn oppimäärän suorittaneiden osuus vaihteli tarkastelujaksolla 7,6 prosentista 9,8 prosenttiin. Perusopetuksen pääosin tai kokonaan yksilöllistetyn oppimäärän suorittaneiden osuus vaihteli 6,2 prosentista 9 prosenttiin. Osittain yksilöllistetyn sekä pääosin tai kokonaan yksilöllistetyn oppimäärän suorittaneiden osuus oli hieman suurempi kuin saman ikäisten nuorten ryhmässä keskimäärin. Esimerkiksi vuonna 2013 näiden henkilöiden osuus oli tarkastusviraston verrokkiaineistossa vajaat 5 prosenttia. Tieto perusasteen tutkinnosta puuttui keskimäärin noin 5 prosentilta työpajoilla olleilta eli heille ei löytynyt tietoja toisen asteen yhteisvalintarekisteristä.



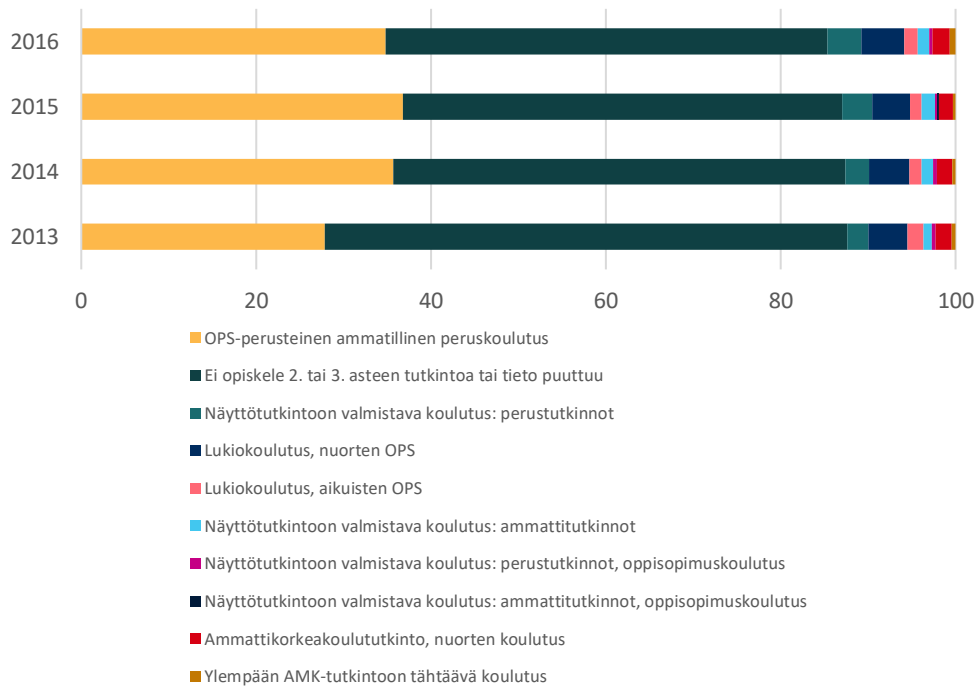
Kuvio 7: Työpajajaksoille osallistuneiden henkilöiden perusopetuksen oppimäärä vuosina 2013–2016 ensimmäisen työpajajakson aloitusvuoden mukaan. Lähde: Tilastokeskuksen rekisteritiedot ja VTV:n laskelmat.

Tutkintorekisterin tietojen perusteella hieman yli puolella niistä nuorista, jotka aineiston perusteella olivat ensimmäisellä työpajajaksolla, oli pajajaksoa edeltävänä vuonna ainoastaan perusasteen tutkinto. Tällaisten nuorten osuus oli pienin vuonna 2016, jolloin se oli hieman alle 60 prosenttia. Toisen asteen tutkinnon oli suorittanut 30–40 prosenttia nuorista tarkasteluvuodesta riippuen. Eniten toisen asteen tutkinnon suorittaneita oli valmennuksen vuonna 2016 aloittaneissa, jolloin heitä oli noin 40 prosenttia.



Kuvio 8: Korkein suoritettu tutkinto työpajajaksolle osallistuneilla nuorilla vuosina 2013–2016 ensimmäisen aineistossa havaitun työpajajakson aloitusvuoden mukaan. Lähde: Tilastokeskuksen rekisteritiedot ja omat laskelmat.

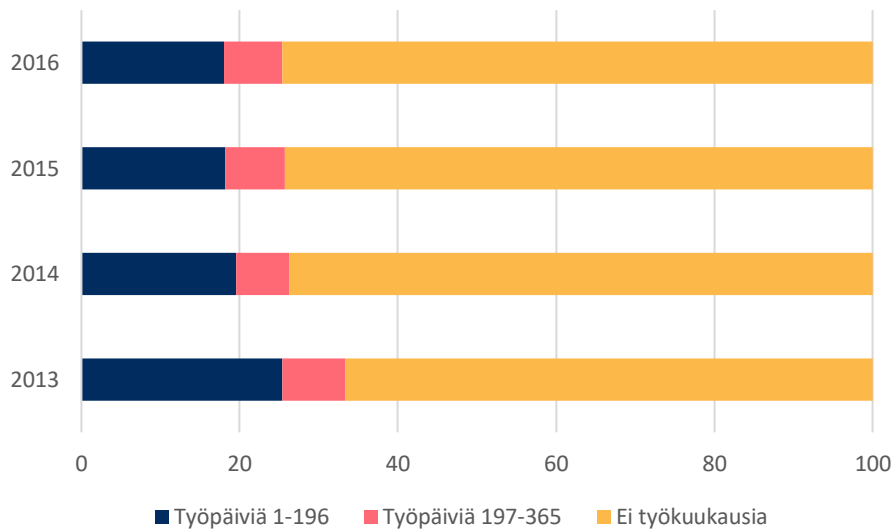
Opiskelijarekisterin tietojen perusteella noin 40 prosenttia valmennuksen aloittaneista oli ensimmäistä pajajaksoa edeltävänä vuonna kirjoilla jossakin toisen tai kolmannen asteen oppilaitoksessa vuosina 2013–2016. Vuonna 2012 osuus oli 10 prosenttiyksikköä alhaisempi. Suurin osa valmennuksen vuosina 2013-2016 aloittaneista nuorista, noin 30 prosenttia, suoritti opetussuunnitelma-perusteista ammatillista peruskoulutusta. Hieman yli 5 prosenttia oli näyttötutkintoon valmistavassa koulutuksessa ja muutama prosentti suoritti lukiokoulutusta tai ammattikorkeakoulututkintoa.



Kuvio 9: Opiskelu toisen tai kolmannen asteen koulutuksessa opiskelijarekisterin tietojen perusteella ensimmäistä työpajaksoa edeltävänä vuonna vuosina 2013–2016. Lähde: Tilastokeskuksen rekisterit ja VTV:n omat laskelmat.

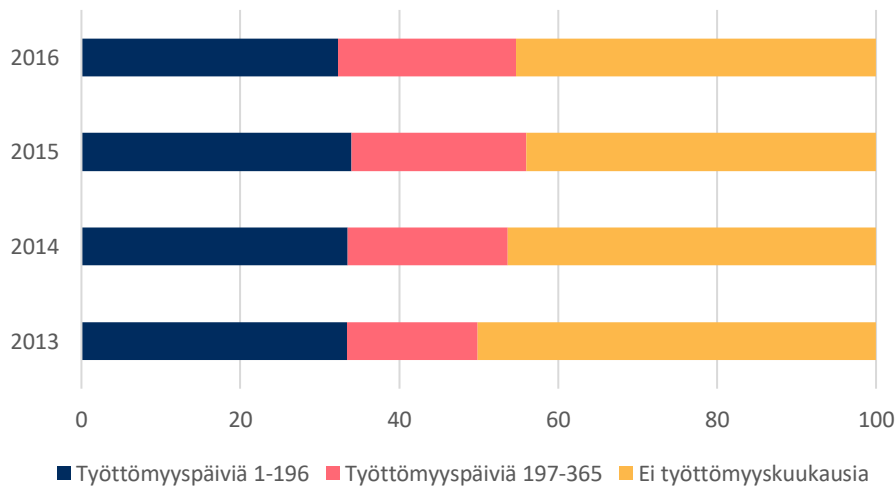
Työmarkkinatilanne ennen työpajaksoa

Suurimmalla osalla työpajoilla vuosina 2013–2016 aloittaneista ei ollut edeltävältä vuodelta tietoa työpäivien määrästä. Noin 20 prosentilla työpäiviä oli ollut alle 196. Vain vajaalla 10 prosentilla nuorista työpäivien määrä jaksoa edeltävältä vuodelta oli yli 196, eli he olivat olleet töissä yli puoli vuotta. Niillä henkilöillä, joilla ylipäätään oli ollut työpäiviä edeltävänä vuonna, työpäivien määrä oli keskimäärin hieman yli 100. Kuten kuvioista 9 ja 10 nähdään, vuonna 2013 työpajoilla aloittaneilla oli tässä aineistossa hieman enemmän työpäiviä kuin myöhemmin vuosina aloittaneilla.



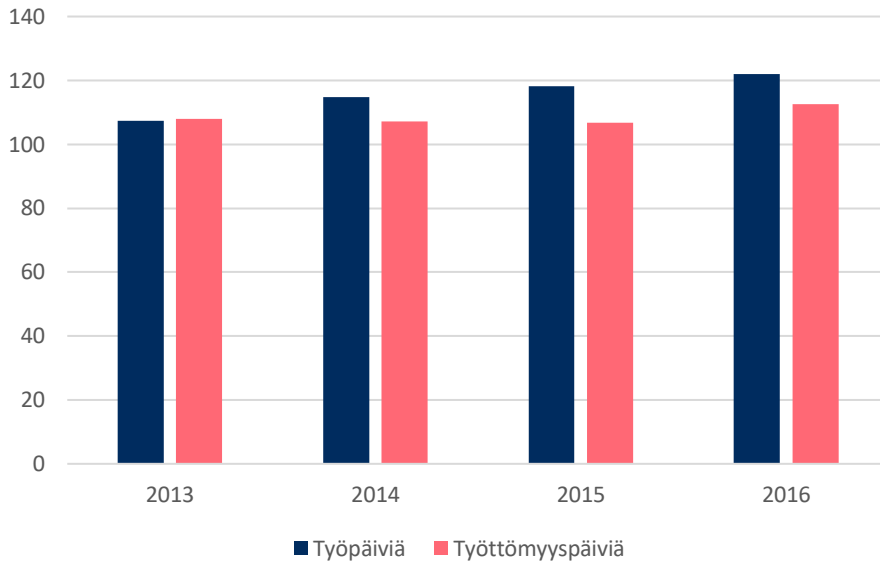
Kuvio 10: Vuosina 2013–2016 työpajoilla valmennusjakson aloittaneet (%-osuus) jaoteltuna tehtyjen työkuukausien mukaan niihin, joilla oli työpajajakson alkua edeltävänä vuonna alle 196 työpäivää ja niihin, joilla oli yli 196 työpäivää sekä niihin, joilla ei ollut ollut lainkaan työkuukausia. Lähde: Tilastokeskuksen rekisterit ja VTV:n omat laskelmat.

Hieman yli puolella vuosina 2013–2016 valmennusjakson aloittaneista oli ollut työttömyyspäiviä valmennusjaksoa edeltävänä vuonna. Noin kolmanneksella työttömyyspäiviä oli ollut alle 196 ja hieman yli viidenneksellä tätä enemmän. Osuuksissa ei ollut suuria muutoksia vuodesta toiseen.



Kuvio 11: Vuosina 2013–2016 työpajoilla valmennusjakson aloittaneet (%-osuus) jaoteltuna työttömyyskuukausien mukaan niihin, joilla oli työpajajakson alkua edeltävänä vuonna alle 196 työttömyyspäivää ja niihin, joilla oli yli 196 työttömyyspäivää sekä niihin, joilla ei ollut työttömyyskuukausia. Lähde: Tilastokeskuksen rekisterit ja VTV:n omat laskelmat.

Työpajajaksoille osallistuneilla oli tarkastuksen aineiston perusteella työpajajaksoa edeltävänä vuonna keskimäärin noin 120 työpäivää. Vuonna 2016 työpajajaksoilla aloittaneilla työpäiviä oli keskimäärin eniten. Työttömyyspäiviä oli keskimäärin hieman vähemmän kuin työpäiviä. Vuonna 2016 työpajajakson aloittaneilla työttömyyspäiviä oli keskimäärin 112. Vuosina 2013–2015 aloittaneilla työttömyyspäivien määrä oli hieman tätä pienempi.

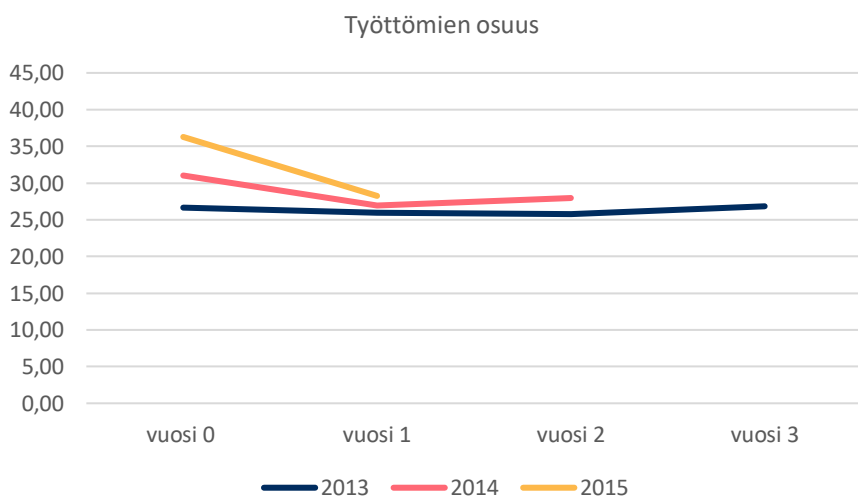
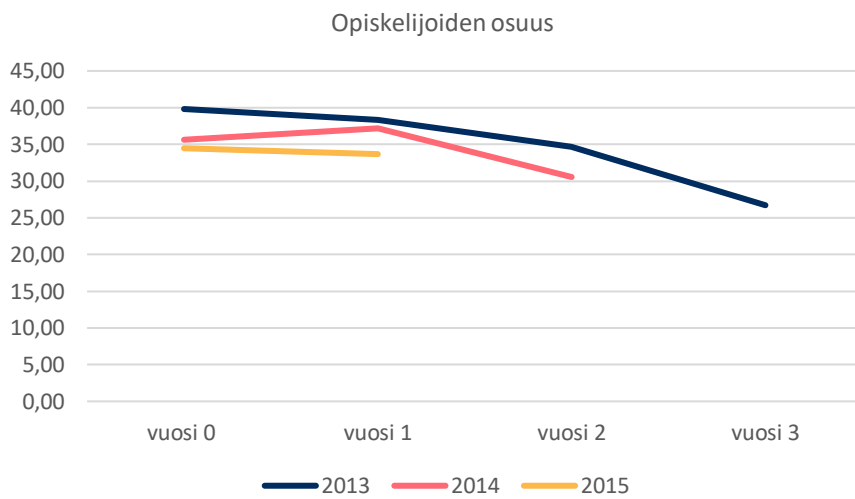
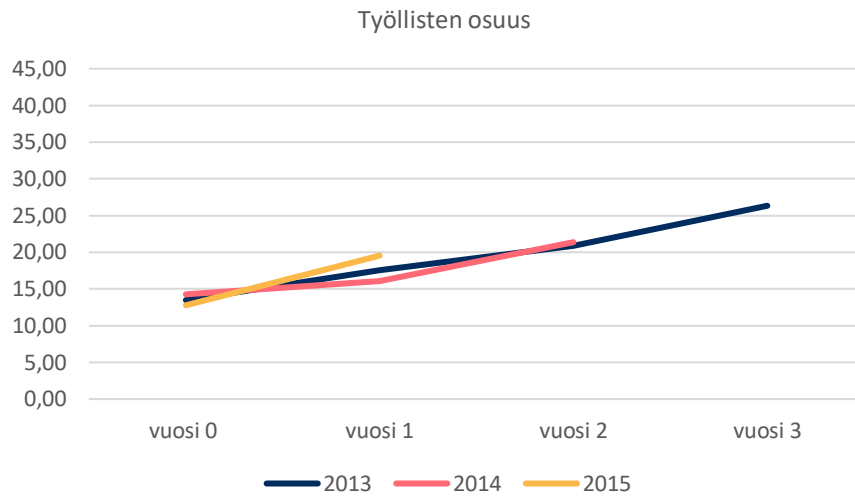


Kuvio 12: Keskimääräinen työpäivien ja työttömyyspäivien lukumäärä työpajajaksoa edeltävänä vuonna työpajajaksoille osallistuneilla henkilöillä vuosina 2013–2016. Lähde: Tilastokeskuksen rekisterit ja VTV:n omat laskelmat.

Tilanne työpajavalmennuksen jälkeen

Työpajat keräävät tietoa siitä, minne nuori siirtyy valmennusjakson jälkeen. Tämä tieto on kuitenkin varsin puutteellista. Seuraavassa tarkastellaan valmennusjakson tai valmennusjaksojen jälkeistä tilannetta rekisteritietojen perusteella (ks. kuvio 13). Tarkastelussa keskitytään ensin nuoriin, joiden työpajajakso (tai -jaksot) ovat ajoittuneet yhdelle kalenterivuodelle vuosina 2013–2015. Heidän tilannettaan seurataan sen mukaan, mikä on ollut heidän pääasiallinen toimintansa kunkin vuoden päättyessä, pisimmillään kolmen vuoden päähän valmennuksen päättymisvuodesta. Kuviossa 13 vuosi 0 viittaa sen vuoden lopun tilanteeseen, jolloin nuori on ollut työpajajaksolla ja vuosi 1 tätä vuotta seuraavan vuoden lopun tilanteeseen.

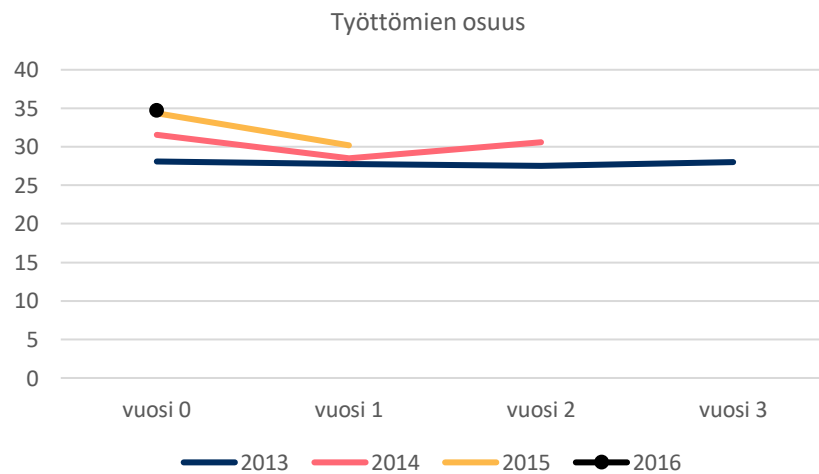
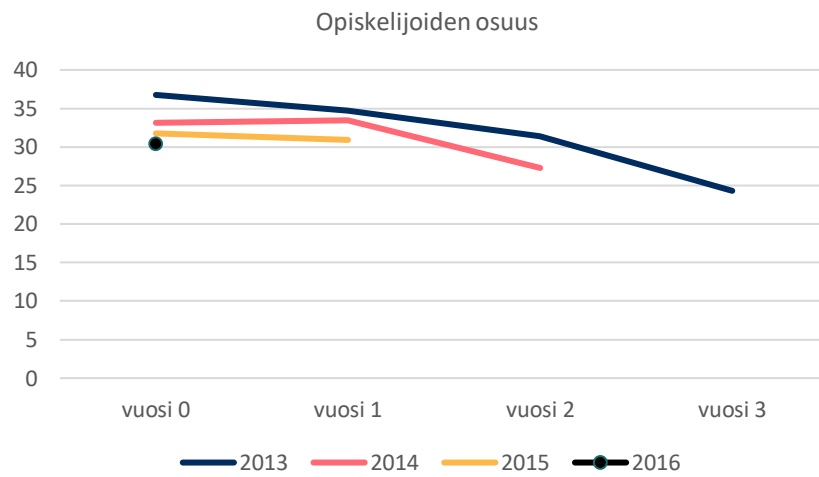
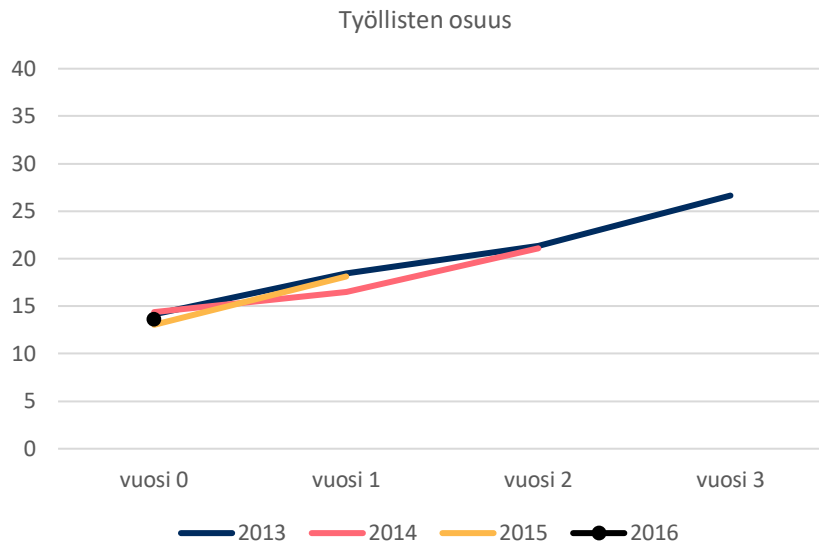
Tarkasteluvuodesta riippuen vajaa tai hieman yli puolet valmentautujista oli valmennusvuoden lopussa työpajatoiminnan tavoitteen mukaisesti joko opiskelemassa tai työllisenä. Opiskelijoita oli vuodesta riippuen noin 35–40 prosenttia nuorista. Aineistossa eniten opiskelijoita oli vuoden 2013 valmentautujissa. Työllisinä oli vajaat 15 prosenttia kaikkina tarkastelun vuosina. Työttöminä oli vuodesta riippuen 25–35 prosenttia nuorista. Korkein työttömien osuus oli vuonna 2015 valmennuksessa olleilla. Työvoiman ulkopuolella oli noin 15 prosenttia valmentautujista. Eläkkeellä olevien ja varusmies- tai siviilipalvelusta suorittavien osuus oli vain muutaman prosentin suuruinen.



Kuvio 13: Pääasiallinen toiminta valmennusjakson jälkeen nuorilla, joilla on vain yksi kalenterivuoden aikainen työpajajakso. Lähde: Tilastokeskuksen rekisterit ja VTV:n omat laskelmat.

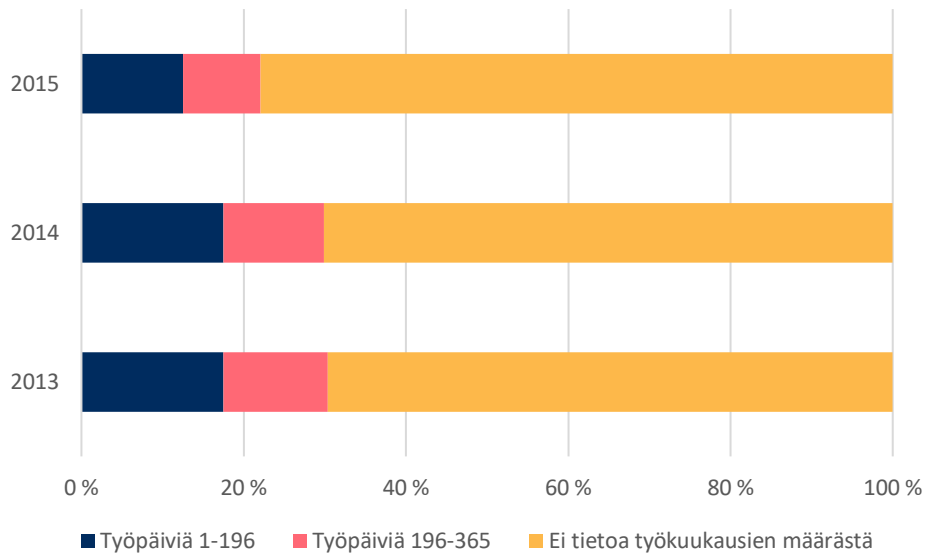
Valmennusta seuraavan vuoden lopussa tilanne oli muuttunut siten, että opiskelemissa olevien nuorten osuus oli pysynyt suunnilleen muuttumattomana, työllisten osuus oli hieman kasvanut ja työttömien osuus hieman pienentynyt. Kun valmennusjakson päättymisvuodesta oli kulunut kaksi vuotta, opiskelijoiden osuus oli edelleen pienentynyt ja työllisten osuus kasvanut. Työttömien osuudessa ei ollut havaittavissa juurikaan muutoksia. Vuonna 2013 valmennusjaksolla olleiden osalta seuranta oli mahdollista ulottaa vielä yhden vuoden eteenpäin. Tässä ryhmässä työllisten osuus oli edelleen kasvanut ja opiskelijoiden osuus pienentynyt. Työttömien osuus oli hieman kasvanut. Eläkkeellä olevien osuus oli valmennusjakson päättymisvuonna alle 2 prosenttia, mutta osuus oli kasvanut hieman valmennusjaksoa seuraavina vuosina.

Samansuuntaiseen lopputulokseen päädytään, jos kohdejoukkoa laajennetaan niin, että tarkastellaan niiden nuorten pääasiallista toimintaa, jotka päättivät työpajajakson vuosina 2013-2015, mutta tarkastelua ei rajata jakson tai jaksojen ajoituksen suhteen yhteen kalenterivuoteen (ks. kuvio 14). Vajaat 18 prosenttia valmennuksen päättäneistä nuorista oli työllisinä, 30–35 prosenttia opiskelijoina ja vajaat 30 prosenttia työttöminä. Kahden vuoden kuluessa jakson päättymisestä opiskelijoiden osuus oli hieman pienentynyt ja työllisten osuus hieman kasvanut. Työttömien osuus oli pysynyt suunnilleen samalla tasolla. Kolmantena vuotena samansuuntainen kehitys jatkui myös tämän tarkastelutavan perusteella.



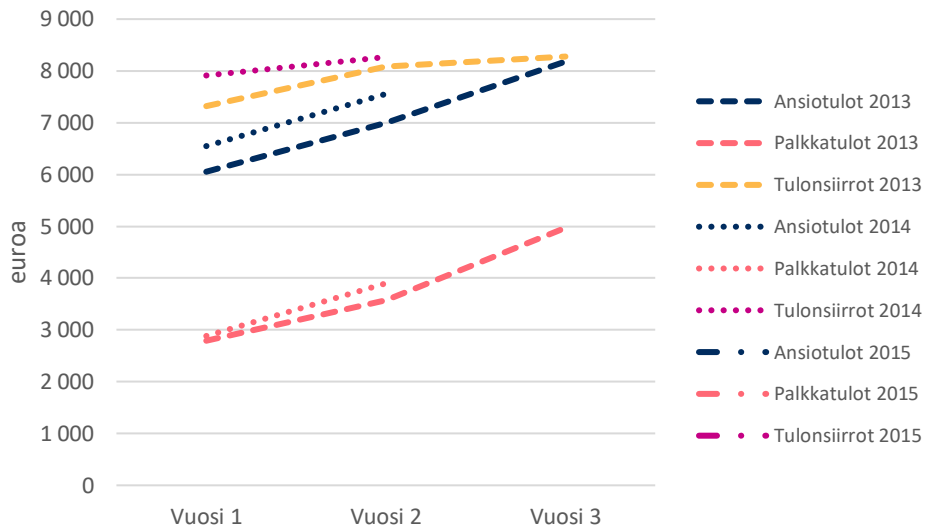
Kuvio 14: Työllisten, opiskelijoiden ja työttömien osuus yhden tai useamman työpajakson vuosina 2013–2015 päättäneistä viimeisen jakson päättymisvuoden mukaan päättymisvuotta seuraavana kolmena vuotena. Lähde: Tilastokeskuksen rekisterit ja VTV:n omat laskelmat.

Kun verrataan työpajajaksoa edeltävää tilannetta työpajajakson päättymisen jälkeiseen tilanteeseen, työpäivien määrässä ei juuri tapahdu muutoksia. Kuten kuviosta 15 havaitaan, työpajajakson päättymisen jälkeen vailla työpäiviä on suunnilleen yhtä suuri osuus nuoria kuin ennen työpajajaksoa (kuvio 10). Tällaisia nuoria oli noin 70 prosenttia. Reilulla 10 prosentilla työpäiviä oli jaksoa seuraavana vuonna enemmän kuin 196, eli he olivat olleet töissä vähintään puoli vuotta.



Kuvio 15: Vuosina 2013–2016 työpajoilla valmennusjakson aloittaneet (%-osuus) jaoteltuna tehtyjen työkuukausien mukaan niihin, joilla työpäiviä oli vuosi työpajajakson päättymisen jälkeen alle 196 ja niihin, joilla oli yli 196 työpäivää sekä niihin, joiden työpäivien määrästä ei ollut tietoa. Lähde: Tilastokeskuksen rekisterit ja VTV:n omat laskelmat.

Kun tarkastellaan työpajalla valmennuksen päättäneiden tuloja (ks. kuvio 16), nähdään, että valmennusjaksoa seuraavan vuoden aikana tulonsiirrot ovat keskimäärin ansio- ja palkkatuloja suuremmat kaikkina tarkasteluvuosina. Vuoden 2013 valmennettavien osalta tarkastelu on mahdollista ulottaa pidemmälle, jolloin nähdään, että keskimääräiset ansiotulot saavuttavat tulonsiirrot kolmantena valmennusta seuraavana vuotena. Sekä ansiotulot että palkkatulot kasvavat samaa vauhtia, kun taas tulonsiirroissa ei vastaavaa kasvua ole havaittavissa.



Kuvio 16: Ansiotulot, palkkatulot ja tulonsiirrot (vuoden 2016 hinnoin) vuosina 2012–2015 valmennuksessa olleilla nuorilla valmennusjakson lopussa ja sen jälkeen. Lähde: Tilastokeskuksen rekisterit ja VTV:n omat laskelmat.

3 Yhteenveto

Tässä muistiossa on esitetty rekisteritietoihin perustuvaa kuvailevaa tietoa työpajoilla valmennusjaksoilla olleista nuorista vuosilta 2013–2016.

- Toimenpiteiden kirjaamiskäytännöt vaihtelevat hyvin paljon muilla kuin PAR-rekisterijärjestelmää käyttävillä työpajoilla. Kirjaamiskäytäntöjen yhtenäistämiseen tulisi kiinnittää jatkossa huomiota.
- Jaksojen kirjaamiskäytännöt vaihtelivat myös siten, että osassa työpajoja samalle henkilölle kirjattiin useita lyhyitä jaksoja ja osassa pitkäkin jakso oli kirjattu yhdeksi jaksoksi.
- Tässä aineistossa jaksot, joiden välillä oli alle kuukausi, yhdistettiin yhdeksi jaksoksi. Keskimäärin henkilöillä oli hieman yli yksi työpajajakso.
- Työpajajakson keskimääräinen pituus aineistossa tarkastelluilla nuorilla vaihteli 166 päivästä vuonna 2013 alkaneissa valmennusjaksoissa vajaaseen 140 päivään vuonna 2016 alkaneissa jaksoissa.
- Valmentautujien keski-ikä oli noin 21 vuotta. Valmentautujista noin 60 prosenttia oli miehiä. Suurin osa (noin 95 prosenttia) valmentautujista oli naimattomia ja suomalais-taustaisia.
- Valmentautujien toiminta valmennusjaksoa edeltävänä vuonna vaihteli. Noin kolmannes oli kirjoilla toisen tai kolmannen asteen oppilaitoksessa. Neljänneksellä oli edeltävänä vuonna työpäiviä. Noin puolella oli työttömyyttä edeltävänä vuonna.
- Työpajajakson jälkeen noin kolmannes nuorista oli valmennusta seuraavana vuonna opiskelemassa, noin 15 prosenttia oli työllisinä ja noin 30 prosenttia työttömänä. Eläkkeellä, varus- tai siviilipalvelusta suorittamassa tai muutoin työvoiman ulkopuolella oli noin 20 prosenttia nuorista.
- Seurantajakson aikana (korkeintaan 3 vuotta valmennusjakson päättymisen jälkeen) työllisten osuus kasvoi hieman, opiskelijoiden osuus pieneni ja työttömien osuus pysyi muuttumattomana.
- Työpajatoiminnan tavoitteena on, että nuori aloittaisi työpajajakson jälkeen koulutuksen, jatkaisi opiskelua tai työllistyisi avoimille työmarkkinoille. Noin puolet valmentautujista saavuttaa tämän tavoitteen.
- Työpajatoiminnan vaikuttavuutta arvioitaessa oleellinen kysymys kuitenkin on, millainen on työpajajakson päättäneiden tilanne työpajavalmennuksen jälkeen verrattuna niihin nuoriin, joilla on samanlainen tausta mutta jotka eivät ole olleet työpajavalmennuksessa. Tähän kysymykseen pyritään vastaamaan muistiossa ”Työpajatoiminnan vaikuttavuus vuosina 2013–2016”.

Loppuviitteet

¹ OKM/10/600/2014.

² Bamming, R. & Hilpinen, M. (2017) Työpajatoiminta 2017. Valtakunnallisen työpajakyselyn tulokset. Opetus- ja kulttuuritoimen vastuualue. Aluehallintovirastojen julkaisuja 50/2018.

³ www.nuorisotilastot.fi.